

西部利得汇盈债券型证券投资基金 2018 年第 3 季度报告

2018 年 9 月 30 日

基金管理人：西部利得基金管理有限公司

基金托管人：浙商银行股份有限公司

报告送出日期：二〇一八年十月二十四日

§ 1 重要提示

基金管理人的董事会及董事保证本报告所载资料不存在虚假记载、误导性陈述或重大遗漏，并对其内容的真实性、准确性和完整性承担个别及连带责任。

基金托管人浙商银行股份有限公司根据本基金合同规定，于 2018 年 10 月 23 日复核了本报告中的财务指标、净值表现和投资组合报告等内容，保证复核内容不存在虚假记载、误导性陈述或者重大遗漏。

基金管理人承诺以诚实信用、勤勉尽责的原则管理和运用基金资产，但不保证基金一定盈利。

基金的过往业绩并不代表其未来表现。投资有风险，投资者在作出投资决策前应仔细阅读本基金的招募说明书。

本报告中财务资料未经审计。

本报告期自 2018 年 7 月 1 日起至 9 月 30 日止。

§ 2 基金产品概况

基金简称	西部利得汇盈债券
场内简称	-
基金主代码	675161
交易代码	675161
基金运作方式	契约型开放式
基金合同生效日	2018 年 3 月 26 日
报告期末基金份额总额	60,696,361.14 份
投资目标	在控制风险和保持资产流动性的前提下，优化资产结构，追求基金资产的长期稳健增值。
投资策略	<p>1、债券配置策略</p> <p>债券投资组合的回报主要来自于组合的久期管理，识别收益率曲线中价值低估的部分以及各类债券中价值低估的种类。本基金在充分研究债券市场宏观环境和仔细分析利率走势基础上，通过久期管理、期限结构配置、个券选择等策略依次完成组合构建。在投资过程中，以中长期利率趋势分析为主，结合经济周期、宏观经济运行中的价格指数、资金供求分析、货币政策、财政政策研判及收益率曲线分析，在保证流动性和风险可控的前提下，实施积极的债券投资组合管理。</p> <p>（1）债券久期管理</p> <p>本基金将分析中长期利率趋势，结合经济周期、宏观经济运行中的价格指数、资金供求分析、货币政策、财政政策研判密切跟踪 CPI、PPI、M2、M1、汇率等利率敏感指标，对未来中国债券市场利率走势进行分析与判断，并由此确定合理的债</p>

券组合久期。

(2) 期限结构配置

本基金将综合考察收益率曲线和信用利差曲线，通过预期收益率曲线形态变化和信用利差曲线走势来调整投资组合的头寸。在考察收益率曲线的基础上，确定采用集中策略、哑铃策略或梯形策略等，从收益率曲线的形变和不同期限信用债券的相对价格变化中获利。当预期收益率曲线变陡时，本基金将采用集中策略；当预期收益率曲线变平时，将采用哑铃策略；在预期收益率曲线不变或平行移动时，则采用梯形策略。

(3) 类属资产配置策略

不同类型的债券在收益率、流动性和信用风险上存在差异，本基金将债券资产配置于不同类型的债券品种以及在不同市场间进行配置，以寻求收益性、流动性和信用风险补偿间的最佳平衡点。在综合信用分析、流动性分析、税收及市场结构等因素分析的基础上，本基金根据对金融债、企业债等债券品种与同期限国债之间收益率利差的扩大和收窄的预期，主动地增加预期利差将收窄的债券类属品种的投资比例，降低预期利差将扩大的债券类属品种的投资比例，获取不同债券类属之间利差变化所带来的投资收益。

(4) 个券选择策略

在以上债券资产久期、期限和类属配置的基础上，本基金根据债券市场收益率数据，运用利率模型对单个债券进行估值分析，并结合债券的信用评级、流动性、息票率、税赋、提前偿还和赎回等因素，选择具有良好投资价值的债券品种进行投资。为控制基金债券投资的信用风险，本基金投资的企业债券需经国内评估机构进行信用评估，要求其信用评级为投资级以上。如果债券获得主管机构的豁免评级，本基金根据对债券发行人的内部信用风险分析，决定是否将该债券纳入基金的投资范围。

(5) 可转换债券投资策略

本基金管理人将认真考量可转换债券的股权价值、债券价值以及其转换期权价值，将选择具有较高投资价值的可转换债券。

针对可转换债券的发行主体，本基金管理人将考量所处行业景气程度、公司成长性、市场竞争力等因素，参考同类公司估值水平评价其股权投资价值；重点关注公司基本面良好、具备良好的成长空间与潜力、转股溢价率和投资溢价率合理并有一定下行保护的可转债。

	<p>(6) 回购放大策略</p> <p>本基金在基础组合基础上，使用基础组合持有的债券进行回购放大融资买入收益率高于回购成本的债券，获得杠杆放大收益。</p> <p>2、资产支持证券投资策略</p> <p>本基金将综合运用定性方法和定量方法，基本面分析和数量化模型相结合，对资产证券化产品的基础资产质量及未来现金流进行分析，并结合发行条款、提前偿还率、风险补偿收益等个券因素以及市场利率、流动性等影响资产支持证券价值的因素进行分析和价值评估后进行投资。本基金将严格遵守法律法规和基金合同的约定，严格控制资产支持证券的投资比例、信用等级并密切跟踪评级变化，采用分散投资方式以降低流动性风险，在保证本金安全和基金资产流动性的基础上获得稳定收益。</p>	
业绩比较基准	本基金的业绩比较基准为：中国债券综合全价（总值）指数收益率。	
风险收益特征	本基金属债券型证券投资基金，为证券投资基金中的较低收益、较低风险品种。本基金长期平均的风险和预期收益低于混合型基金和股票型基金，高于货币市场基金。	
基金管理人	西部利得基金管理有限公司	
基金托管人	浙商银行股份有限公司	
下属分级基金的基金简称	西部利得汇盈债券 A	西部利得汇盈债券 C
下属分级基金的场内简称	-	-
下属分级基金的交易代码	675161	675163
下属分级基金的前端交易代码	-	-
下属分级基金的后端交易代码	-	-
报告期末下属分级基金的份额总额	45,485.20 份	60,650,875.94 份
下属分级基金的风险收益特征	-	-

§ 3 主要财务指标和基金净值表现

3.1 主要财务指标

单位：人民币元

主要财务指标	报告期（2018年7月1日—2018年9月30日）	
	西部利得汇盈债券 A	西部利得汇盈债券 C
1. 本期已实现收益	274.98	275,912.21
2. 本期利润	359.26	377,379.33

3. 加权平均基金份额本期利润	0.0079	0.0080
4. 期末基金资产净值	46,332.41	61,242,085.49
5. 期末基金份额净值	1.0186	1.0097

注：1. 本期已实现收益指基金本期利息收入、投资收益、其他收入（不含公允价值变动收益）扣除相关费用后的余额，本期利润为本期已实现收益加上本期公允价值变动收益。

2. 所述基金业绩指标不包括持有人认购或交易基金的各项费用，计入费用后实际收益水平要低于所列数字。

3.2 基金净值表现

3.2.1 本报告期基金份额净值增长率及其与同期业绩比较基准收益率的比较

西部利得汇盈债券 A

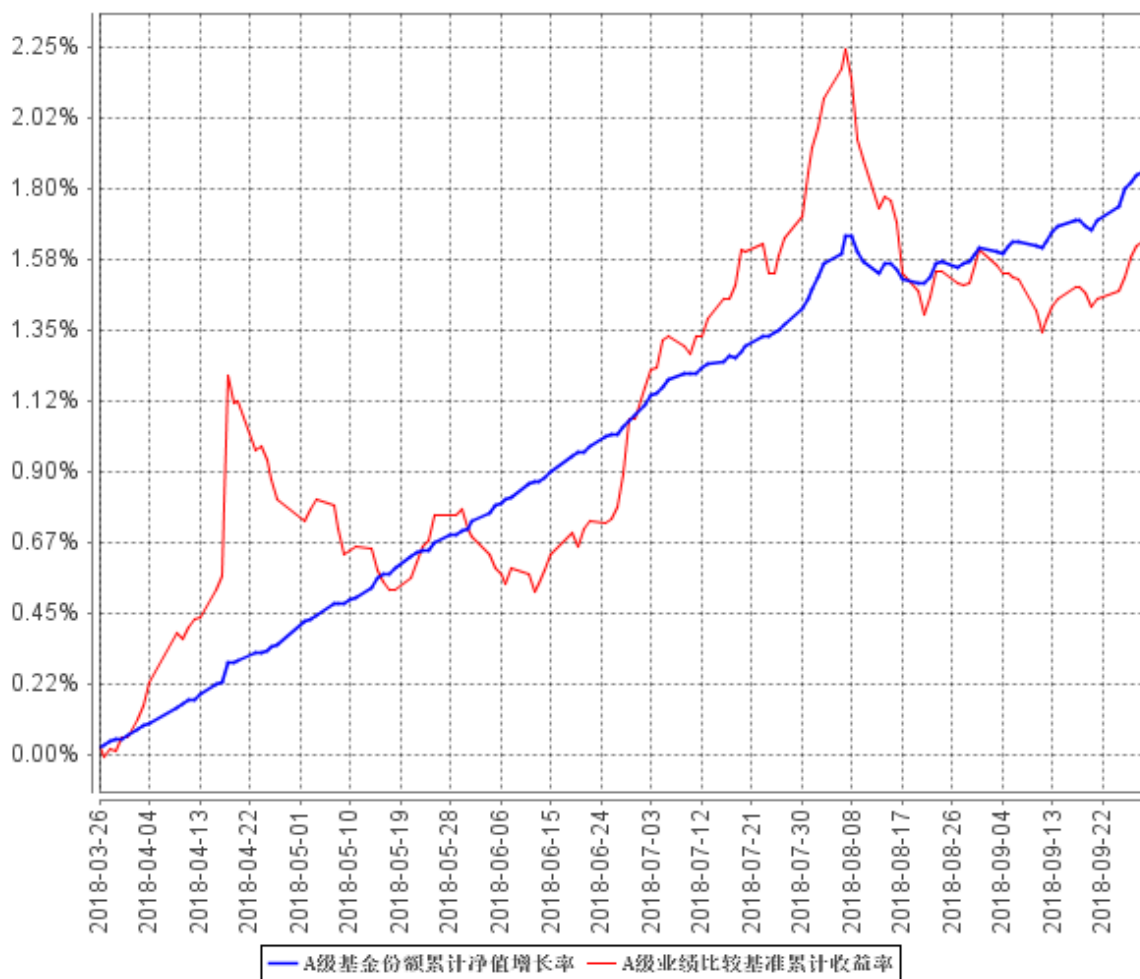
阶段	净值增长率①	净值增长率标准差②	业绩比较基准收益率③	业绩比较基准收益率标准差④	①—③	②—④
过去三个月	0.77%	0.02%	0.57%	0.07%	0.20%	-0.05%

西部利得汇盈债券 C

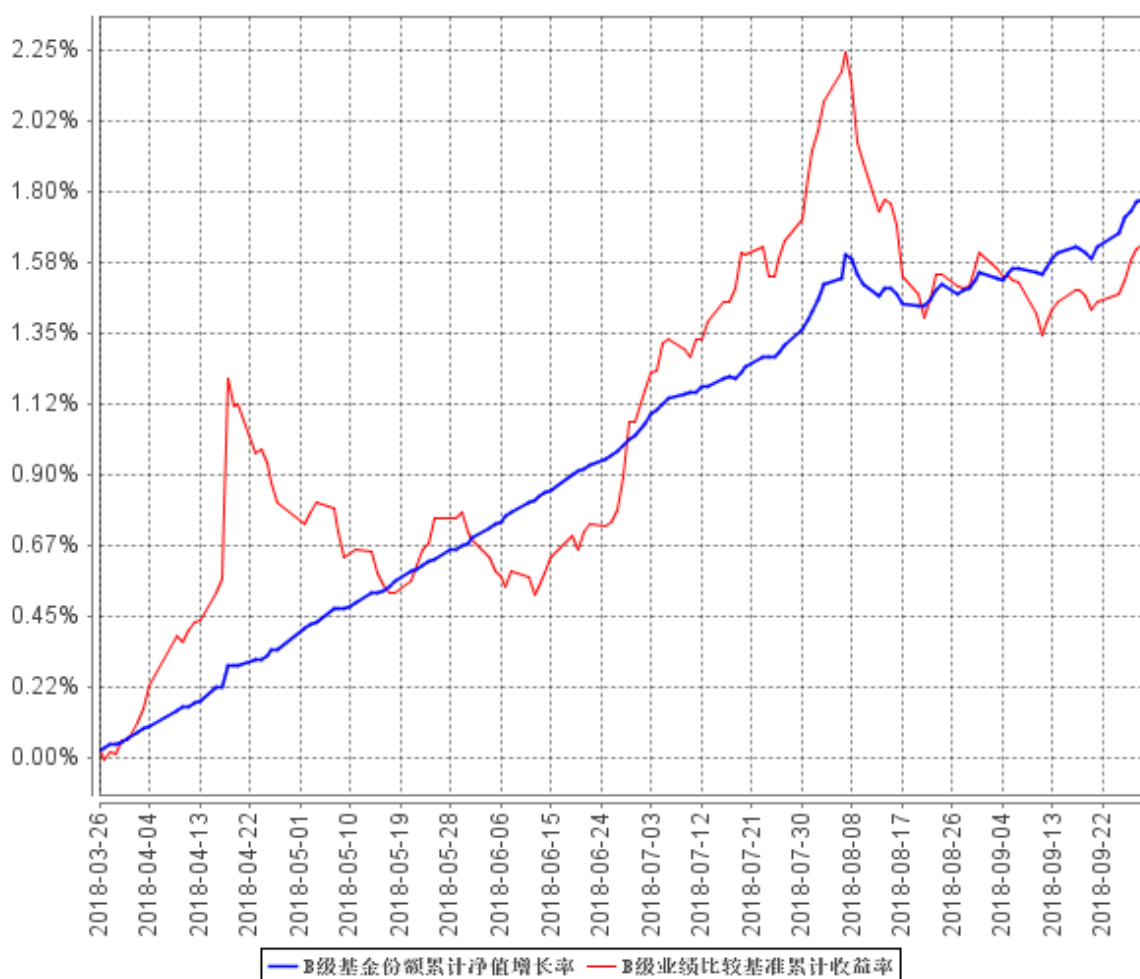
阶段	净值增长率①	净值增长率标准差②	业绩比较基准收益率③	业绩比较基准收益率标准差④	①—③	②—④
过去三个月	0.75%	0.02%	0.57%	0.07%	0.18%	-0.05%

3.2.2 自基金合同生效以来基金累计净值增长率变动及其与同期业绩比较基准收益率变动的比较

A级基金份额累计净值增长率与同期业绩比较基准收益率的历史走势对比图



B级基金份额累计净值增长率与同期业绩比较基准收益率的历史走势对比图



注：1. 本基金基金合同生效日为 2018 年 3 月 26 日，基金合同生效日至本报告期末，本基金生效时间未满一年。图示日期为 2018 年 3 月 26 日至 2018 年 9 月 30 日。

2. 按照基金合同的约定，本基金自基金合同生效日起 6 个月内使基金的投资组合比例符合基金合同的有关约定。

3.3 其他指标

无。

§ 4 管理人报告

4.1 基金经理（或基金经理小组）简介

姓名	职务	任本基金的基金经理期限		证券从业年限	说明
		任职日期	离任日期		

韩丽楠	本基金经理	2018 年 5 月 2 日	-	十二年	英国约克大学经济与金融硕士；曾任渣打银行国际管理培训生、诺德基金管理有限公司研究员、上海元普投资管理有限公司固定收益投资总监。2015 年 5 月加入本公司，具有基金从业资格，中国国籍。
张维文	本基金经理	2018 年 3 月 26 日	-	九年	上海财经大学金融学硕士；曾任交银施罗德基金管理有限公司信用分析师、国民信托有限公司研究部固定收益研究员。2013 年 11 月加入本公司，具有基金从业资格，中国国籍。

注：1. 任职日期和离任日期一般情况下指公司作出决定之日；若该基金经理自基金合同生效日起即任职，则任职日期为基金合同生效日。

2. 证券从业的含义遵从行业协会《证券业从业人员资格管理办法》的相关规定。

4.2 管理人对报告期内本基金运作合规守信情况的说明

本报告期内，本基金管理人严格遵循了《中华人民共和国证券法》、《中华人民共和国证券投资基金法》、本基金《基金合同》等法律文件和其他相关法律法规的规定，本着诚实信用、勤勉尽责的原则管理和运用基金资产，在严格控制风险的基础上，力争为基金份额持有人谋求最大利益。本报告期内本基金运作管理符合有关法律法规和基金合同的规定，无损害基金份额持有人利益的行为。

4.3 公平交易专项说明

4.3.1 公平交易制度的执行情况

对于场内交易，本基金管理人按照时间优先、价格优先的原则，对满足限价条件且对同一证券有相同交易需求的基金，采用了系统中的公平交易模块进行操作，实现了公平交易；对于场外交易，本基金管理人按照公司制度和流程执行。

本基金管理人风险管理部负责对各账户公平交易进行事后监察，在每日公平交易报表中记录不同投资组合当天整体收益率、分投资类别（股票、债券）同向（1 日、3 日、5 日）交易价差分析、银行间交易价格偏离度分析；并分别于季度和年度末编制公平交易季度及年度收益率差异分析报告，对本基金管理人管理的不同投资组合的整体收益率差异、分投资类别（股票、债券）不

同时间窗口同向（1 日、3 日、5 日）交易的交易价差以及 T 检验、银行间交易价格偏离度进行了分析。

当监控到疑似异常交易时，本基金管理人风险管理部及时要求相关投资组合经理给予解释，该解释经风险管理部辨认后确认该交易无异常情况后留档备查，公平交易季报及年报由投资组合经理、督察长、总经理签署后，由风险管理部妥善保存分析报告备查。

报告期内，通过对不同投资组合之间的收益率差异比较、对同向交易和反向交易的交易时机和交易价差监控分析，公司未发现整体公平交易执行出现异常的情况。

4.3.2 异常交易行为的专项说明

本报告期内，本基金未参与交易所公开竞价同日反向交易成交较少的单边交易量超过该证券当日成交量 5% 的交易。

4.4 报告期内基金投资策略和运作分析

近期经济高频数据显示，生产和需求均较为疲弱，基本面下行压力或有加大。当前处于政策落地并传导至实体经济的效果验证期，下游、民营企业经营困难为后续制造业带来不确定性。由于居民杠杆较高导致消费被挤出，消费仍然缺乏支撑。整体看后续经济增长点，一是基建投资的回升，二是制造业投资能否回稳。

在总需求回落的环境下，通胀压力仍在可控水平，不会对货币政策产生很大影响。预计资金面将会继续保持宽松充裕，杠杆套息策略依然有效，同时也限制了长端利率的上行空间，中长期仍看好债市。

结合对经济基本面和流动性情况的判断，本基金在报告期内采取稳健的投资策略，主要投资存款、同业存单和逆回购，在保证资产良好流动性的前提下，力争收益的最大化，并适度使用杠杆套利操作提高收益。

感谢持有人的支持，我们将继续以诚实信用、勤勉尽责的原则管理基金，努力为持有人带来优异回报。

4.5 报告期内基金的业绩表现

报告期内基金业绩表现参见本报告第三部分“主要财务指标和基金净值表现”。

4.6 报告期内基金持有人数或基金资产净值预警说明

本报告期内，本基金出现连续二十个工作日基金资产净值低于五千万元的情形。

§ 5 投资组合报告

5.1 报告期末基金资产组合情况

序号	项目	金额（元）	占基金总资产的比例（%）
1	权益投资	-	-
	其中：股票	-	-
2	基金投资	-	-
3	固定收益投资	51,720,399.40	77.89
	其中：债券	51,720,399.40	77.89
	资产支持证券	-	-
4	贵金属投资	-	-
5	金融衍生品投资	-	-
6	买入返售金融资产	10,000,135.00	15.06
	其中：买断式回购的买入返售金融资产	-	-
7	银行存款和结算备付金合计	2,093,710.76	3.15
8	其他资产	2,587,790.65	3.90
9	合计	66,402,035.81	100.00

5.2 报告期末按行业分类的股票投资组合

5.2.1 报告期末按行业分类的境内股票投资组合

股票不在本基金投资范围内。

5.2.2 报告期末按行业分类的港股通投资股票投资组合

5.3 报告期末按公允价值占基金资产净值比例大小排序的前十名股票投资明细

股票不在本基金投资范围内。

5.4 报告期末按债券品种分类的债券投资组合

序号	债券品种	公允价值（元）	占基金资产净值比例（%）
1	国家债券	14,376,374.90	23.46
2	央行票据	-	-
3	金融债券	27,723,024.50	45.23

	其中：政策性金融债	27,723,024.50	45.23
4	企业债券	-	-
5	企业短期融资券	-	-
6	中期票据	-	-
7	可转债（可交换债）	-	-
8	同业存单	9,621,000.00	15.70
9	其他	-	-
10	合计	51,720,399.40	84.39

5.5 报告期末按公允价值占基金资产净值比例大小排序的前五名债券投资明细

序号	债券代码	债券名称	数量（张）	公允价值（元）	占基金资产净值比例（%）
1	170411	17 农发 11	200,000	20,188,000.00	32.94
2	111807083	18 招商银行 CD083	100,000	9,621,000.00	15.70
3	010107	21 国债(7)	60,260	6,177,855.20	10.08
4	019537	16 国债 09	60,000	5,994,600.00	9.78
5	018006	国开 1702	54,950	5,523,024.50	9.01

5.6 报告期末按公允价值占基金资产净值比例大小排序的前十名资产支持证券投资明细

本基金本报告期末未持有资产支持证券。

5.7 报告期末按公允价值占基金资产净值比例大小排序的前五名贵金属投资明细

贵金属不在本基金投资范围内。

5.8 报告期末按公允价值占基金资产净值比例大小排序的前五名权证投资明细

本基金本报告期末未持有权证。

5.9 报告期末本基金投资的国债期货交易情况说明

5.9.1 本期国债期货投资政策

-

5.9.2 报告期末本基金投资的国债期货持仓和损益明细

5.9.3 本期国债期货投资评价

-

5.10 投资组合报告附注

5.10.1

本基金投资的前十名证券的发行主体中，除了招商银行于 2018 年 5 月 4 日，因涉理财、房地产贷款等违规，内控管理严重违反审慎经营规则、违规批量转让以个人为借款主体的不良贷款、同业投资业务违规接受第三方金融机构信用担保、销售同业非保本理财产品时违规承诺保本等。被银保监会处以罚款 6570 万元，没收违法所得 3.024 万元，罚没合计 6573.024 万元。另外，招商银行于 2018 年 7 月 9 日，因电话销售欺骗投保人，根据《中华人民共和国保险法》，被深圳保监局处罚 30 万元。其他发行主体没有被监管部门立案调查，或在报告编制日前一年内受到公开谴责、处罚的情形。

5.10.2

股票不在本基金投资范围内，不存在基金投资的前十名股票超出基金合同规定的备选股票库的情况。

5.10.3 其他资产构成

序号	名称	金额（元）
1	存出保证金	3,921.60
2	应收证券清算款	2,000,000.00
3	应收股利	-
4	应收利息	583,869.05
5	应收申购款	-
6	其他应收款	-
7	待摊费用	-
8	其他	-
9	合计	2,587,790.65

5.10.4 报告期末持有的处于转股期的可转换债券明细

本基金本报告期末未持有处于转股期的可转换债券。

5.10.5 报告期末前十名股票中存在流通受限情况的说明

股票不在本基金投资范围内。

5.10.6 投资组合报告附注的其他文字描述部分

由于四舍五入原因，本报告中涉及比例计算的分项之和与合计项之间可能存在尾差。

§ 6 开放式基金份额变动

单位：份

项目	西部利得汇盈债券 A	西部利得汇盈债券 C
报告期期初基金份额总额	45,776.15	59,826,243.28
报告期期间基金总申购份额	17.81	50,695,296.70
减：报告期期间基金总赎回份额	308.76	49,870,664.04
报告期期间基金拆分变动份额（份额减少以“-”填列）	-	-
报告期期末基金份额总额	45,485.20	60,650,875.94

注：其中“总申购份额”含红利再投、转换入份额；“总赎回份额”含转换出份额。

§ 7 基金管理人运用固有资金投资本基金情况

7.1 基金管理人持有本基金份额变动情况

本期本基金管理人未运用固有资金投资本基金。

7.2 基金管理人运用固有资金投资本基金交易明细

本期本基金管理人未运用固有资金投资本基金。

§ 8 影响投资者决策的其他重要信息

8.1 报告期内单一投资者持有基金份额比例达到或超过 20%的情况

投资者	报告期内持有基金份额变化情况	报告期末持有基金情况
-----	----------------	------------

类别	序号	持有基金份额比例达到或者超过 20%的时间区间	期初份额	申购份额	赎回份额	持有份额	份额占比
机构	1	1-3 个月	-	29,729,461.90	-	29,729,461.90	48.98%
个人	-	-	-	-	-	-	-
产品特有风险							
本基金为债券型基金，其主要风险包括但不限于：信用风险、流动性风险等。流动性风险是指基金在履行与金融负债有关的义务时遇到资金短缺的风险。本基金的基金管理人在基金合同中设计了巨额赎回条款，约定在非常情况下赎回申请的处理方式，控制因开放申购赎回模式带来的流动性风险，有效保障基金持有人利益。							

8.2 影响投资者决策的其他重要信息

无。

§ 9 备查文件目录

9.1 备查文件目录

- (1) 中国证监会批准本基金设立的相关文件；
- (2) 本基金《基金合同》；
- (3) 本基金更新的《招募说明书》；
- (4) 本基金《托管协议》；
- (5) 基金管理人《基金管理资格证书》及《企业法人营业执照》；
- (6) 报告期内涉及本基金公告的各项原稿。

9.2 存放地点

本基金管理人处——上海市浦东新区陆家嘴世纪金融广场 3 号楼 11 楼

9.3 查阅方式

(1) 书面查询：查阅时间为每工作日 8:30-11:30, 13:00-17:30。投资人可免费查阅，也可按工本费购买复印件。

(2) 网站查询：基金管理人网址：<http://www.westleadfund.com> 投资人对本报告如有疑问，

可咨询本基金管理人西部利得基金管理有限公司，咨询电话 4007-007-818（免长途话费）或发电子邮件，E-mail:service@westleadfund.com。

西部利得基金管理有限公司

2018 年 10 月 24 日